



SPORTOVNÍ ARÉNA VÍTKOVICE – PŘÍSTAVBA

REALIZACE

23

RADIM VÁCLAVÍK / ATOS-6

Dostavba v sousedství ČEZ Arény aneb jak vyhlídnout ze stínu většího bratra

RECENZE PETR KRATOCHVÍL

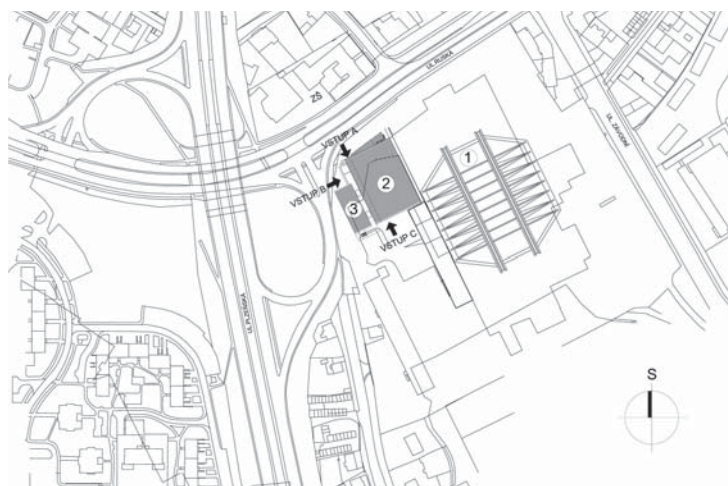
Původní ČEZ Aréna v Ostravě, kdysi Palác kultury a sportu, se svým nápadným tvarem, monumentálním měřítkem, které ještě umocňuje vyvýšené umístění na jakémsi pódiu, stala výrazným bodem v jinak dost amorfní městské krajině. S odstupem času již nevnímáme, že v době své výstavby (dokončena v r. 1986 slovenským architektem Vladimírem Dědečkem) již příliš nadržela krok s dobovým architektonickým vývojem, odkazujíc až k estetice šedesátých let. (Svou zkosenou hmotou připomíná např. univerzitní auditorium v holandském Delftu od Bakemy a van den Broeka.) Cítíme sílu odvážného konstrukčního řešení stavby a především zažitost obrazu místa v mysli hokejových i hudebních fanoušků, kteří sem po léta mířili. A to jsou dostatečné důvody pro respektující postoj, který byl zjevně i východiskem

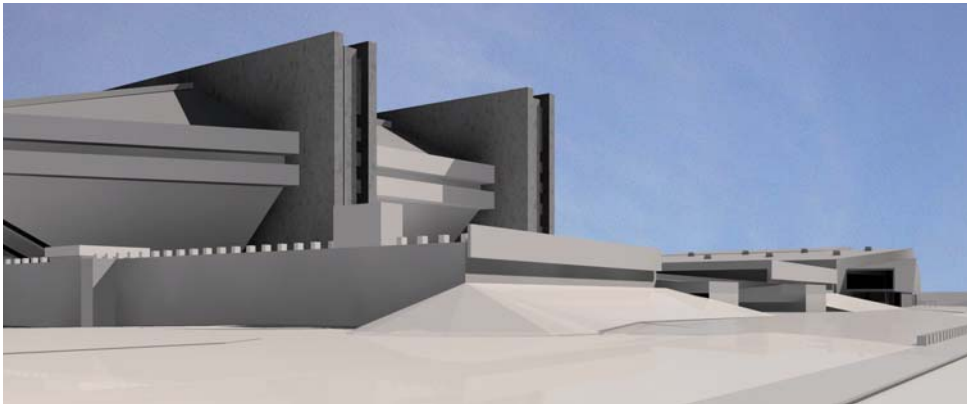
návrhu současné novostavby tréninkové haly od Radima Václavíka. Stavbu v Delftu jsem nepřipomněl náhodou. I ta se dočkala souseda – v podobě známé knihovny z roku 1997 od skupiny Mecanoo, která jako šikmý svah vyrůstá zpod zkoseného čela auditoria. Nemyslím, že by se architekt Václavík tímto řešením inspiroval. Jestliže však zvolil obdobný princip, pak to jen potvrzuje, že je to v takové situaci řešení logické a přirozené, má-li být vyjádřen zdvořilý odstup, nekonkurenční vztah, ale zároveň i nový svébytný architektonický počin. Správnost této volby vynikne ve srovnání se starší dostavbou zázemí ČEZ Arény, mechanicky přilepenou v r. 2004 přímo k jejímu boku. Václavíkova nová hala s ubytovnou tím, že se napojila na nižší podnož ČEZ Arény, získala i volnější prostor pro své živější tvarování, aniž by ohrozila soliternost hlavní haly. Novostavba, zdvihající se směrem k okraji pozemku, tak může mít na boku svůj rovněž poměrně důstojný vstup a směrem k hlavní komunikaci čelo s nápadným motivem předstupujícího

sportbaru s oknem jak velkou obrazovkou. Kontextuální uvažování není v dnešní architektuře právě tou nejsilnější stránkou. O to zajímavější je sledovat jeho podobu ve vztahu k sousedství stavby z období, jehož kvality nejsou samozřejmé.

Vlastní architektonické řešení – ponecháme-li již stranou téma vztahu k sousedovi – je podřízeno funkčnosti, asi i úspornosti a drsnému provozu. Převažující plechový obklad tuto prozaičnost vyjadřuje nejlépe, i když jeho šed' je možná až příliš uniformní. Také uvnitř haly, která nepočítá s velkým počtem diváků, je nejpůsobivějším estetickým prvkem konstrukce zastřešení, tedy viditelné technické řešení stavby. A pak samozřejmě ještě zavěšený skleník restaurace či baru v průčelí, v němž si architekt pohrál se zajímavými průhledy a dekonstruktivisticky se sbíhajícími liniemi. Na rozdíl od některých paradigmatických realizací tohoto zaměření se však zdá, že nejen bar, ale i celý tento sportovní komplex bude plně vyhovovat svému účelu.

situace





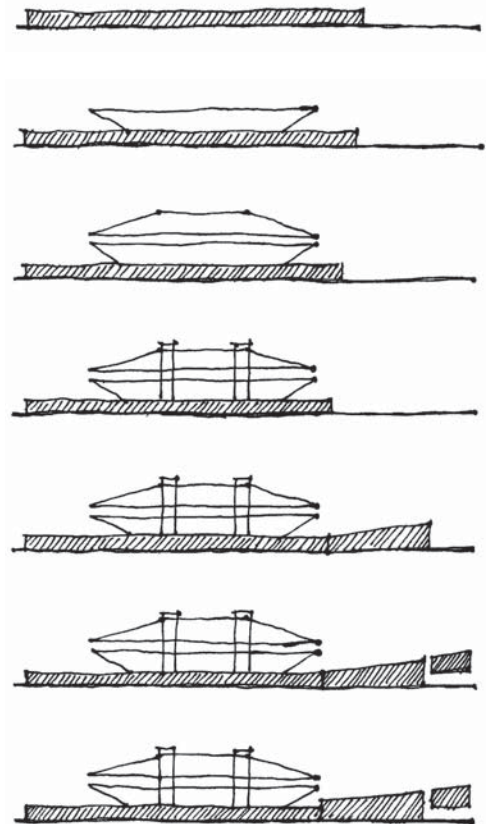
Vztah původního a nového Podřídít se? Ne. Navázat na rodiče? Ano. Přebít? Ne! Postavit se na vlastní nohy? Ano!

Vývoj vlastního návrhu Navázali jsme na původní podnož, výraznou horizontálu. Ukryli jsme objem do podnože. Přístavba baru nám umožnila vystrčit růžky, trochu si pohrát s perspektivou a světlem.

O růstu hmot jednoho areálu Původní koncept je výrazný solitér umocněný zasazením na horizontální podnož.

Dům socha. Dominanta. V roce 2004 na západní straně „zatmeleno“ nepochopitelnou přístavbou. Nejdříve jsme navrhovali pouze tréninkovou plochu pro hokej. Terasu jsme pouze přízvedli a hala se tam vešla. Pak se požadavek rozšířil i na jiné sporty a střechu jsme zvedli. Pak se zadání rozšířilo o ubytovnu pro sportovce, vlastně malý hotel.

Nakonec až během stavby se investor rozhodl, že potřebuje sportbar s výhledem na ledovou plochu.





AUTORSKÁ ZPRÁVA RADIM VÁCLAVÍK

Koncepce Nově dostavované objekty nemají v úmyslu původní hmotě konkurovat a ani výrazně nemění stávající kompoziční principy. Objem nové haly je „ukryt“ do horizontální podnože vytvořené terasou hlavního objektu. Kompoziční koncept areálu je tak po mnoha desetiletích dokončen.

Návrh nové haly odráží vnitřní dynamiku sportovního zápolení, a proto se forma jednoduché statické hmoty směrem od původní stavby zvedá a dynamizuje. Koncept graduje objektem ubytovny, který svou jednoduchou formou na halu navazuje. Hmoty ubytovny se uvolňuje od podnože komplexu Arény a zvedá se k nebi. Pokojová část se směrem od nové haly zvedá a odlehčuje, koncept graduje sklonem střešní roviny. Ubytovna navazující na halu je na sloupech vyzdvížena do prostoru a uvolňuje tak plochu pro rozptylový prostor před budovami pro konání větších akcí. Zejména podoba ubytovny je pak ovlivněna mimořádně náročnými a stísněnými poměry staveniště, kdy se musel náročný stavební program vměstnat takřka na centimetr do území, které bylo k dispozici. Dominantou haly je sportbar, tvořený velkorysou zasklenou terasou, visutou na jižní štítové stěně do interiéru haly. Vzniká tak vznášející se „ochoz“, který umožňuje

těšit se z výhledu přímo na hrací plochu. Vůči hrací ploše se hmota baru vymezuje jako obří displej s dynamickým vysunutím okrajových částí. Dynamická hmota se prolamuje i ven, do exteriéru: vychýlení části štítové stěny umožňuje opustit pravouhly koncept prostoru a současně vzniklá „trhlina“, která propouští dovnitř proud světla.

Materiály Materiálové řešení fasád odpovídá hlavní stavbě ČEZ Arény. Jde o kombinaci monolitického betonu, trapézového plechu a skla. Stavbu budou užívat především hokejisté – ostří hoši s jednoduchou a účelnou hrou. Tomu odpovídají interiéry stavby. Jsou řešeny velmi jednoduše a drsně. Stavba si na nic nehraje. Je to účelová továrna pro sport. V prostorách s mechanickou zátěží jsou použity na stěnách betonové stěrky bez barevného nátěru v kombinaci s pozinkovanými zámečnickými konstrukcemi. (Tato povrchová úprava vyplynula z konzultací s provozovatelem – cílem bylo vytvořit provozně odolný povrch bez zvýšených nároků na údržbu.) Výsledná konečná materiálová podoba byla v procesu přípravy stavby neustále ponižována směrem k cenově levnějšímu řešení. Tento tlak dotlačil realizaci na pomyslnou hranu výrazového materiálového vyjádření obsahu i funkce stavby.

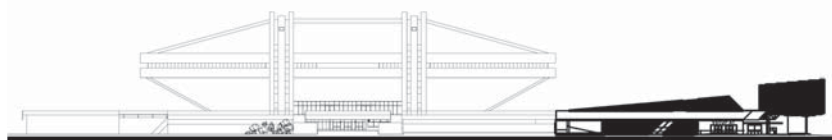
Barevnost Interiér tribuny v bílé ledové hale byl navržen červeno-modrý. To bylo zamítnuto z důvodů prezentačních barev HC Vítkovice. Hmoty hotelu byla ve fázi návrhu navržena s pásovým prosklením s využitím posuvných lamel z barevného skla. Bylo zrušeno z důvodů vysoké ceny. Než laciná barevnost na fasádě, raději jsme vsadili na tvarovou monumentalitu navazující na hlavního obra.

Dispozice Přistavovaná sportovní hala je navržena jako 2. tréninková ledová plocha, nicméně je multifunkční, schopná poskytnout prostor pro téměř jakoukoliv sportovní činnost. Samozřejmostí jsou šatny a sanitární zázemí pro hráče i návštěvníky vč. zázemí přístupného pro imobilní osoby. Vybavení haly doplňuje sportbar, nabízející pohled na ledovou plochu prosklenou stěnou.

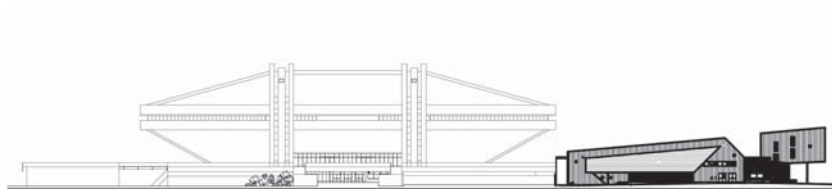
V přípravné fázi se nikdo na straně zástupců města nerozhodoval s ohledem na dominantní charakter hlavní stavby. Důsledky tohoto postupu jsou dnes vidět po přístavbě v roce 2004. Ve hře byly pouze prostředky na výstavbu, dokonce bez vazby na životnost a provoz stavby. V jedné chvíli jsme byli dokonce tlačeni, aby visutá ubytovna byla místo provětrané fasády omítnuta kontaktní omítkou. Je to přece levnější, že?

O skloubení funkcí Je zřejmé, že původní jednoúčelové stavby nemají do budoucna perspektivu. Tak jako areály „nákupu“ musí být pestré a maximálně integrované se zábavou, tak i sportovní centra musí být propojené variabilní s možností kontinuálního využití v čase. V jednom zadání se propojily tři různé stavby se zcela rozdílnými požadavky a funkcemi. Tréninková hala – ryze účelová stavba halové konstrukce s elementárním řešením – jako v průmyslu. Hotel – běžné řešení až na to, že z důvodu nedostatku prostoru je zvednutý nad rozptylovou a nástupní plochu na tribunu a založený na podzemním objektu šaten sportovců. Sportbar – atypická vestavba vykonzolovaná nad ledovou plochu přebírající funkci symbolu přístavby.

O vsazeném prvku baru Bar, to byla jediná příležitost i nutnost vybočit ze sevření elementárních konstrukcí daných omezeným rozpočtem. V původním řešení tovární halu z trapézového plechu překrývala protažená horizontální betonová atika. Bar toto přetažení horizontály převzal a umocnil. Prostorové řešení baru je odrazem hokeje, dynamické divoké přímočaré hry hrané drsnými ale férovými chlapy.

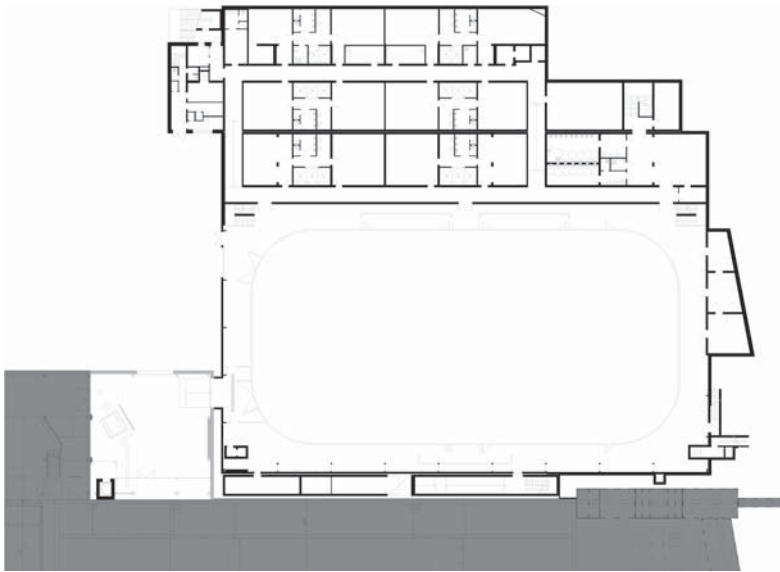


řez – navrhovaný stav

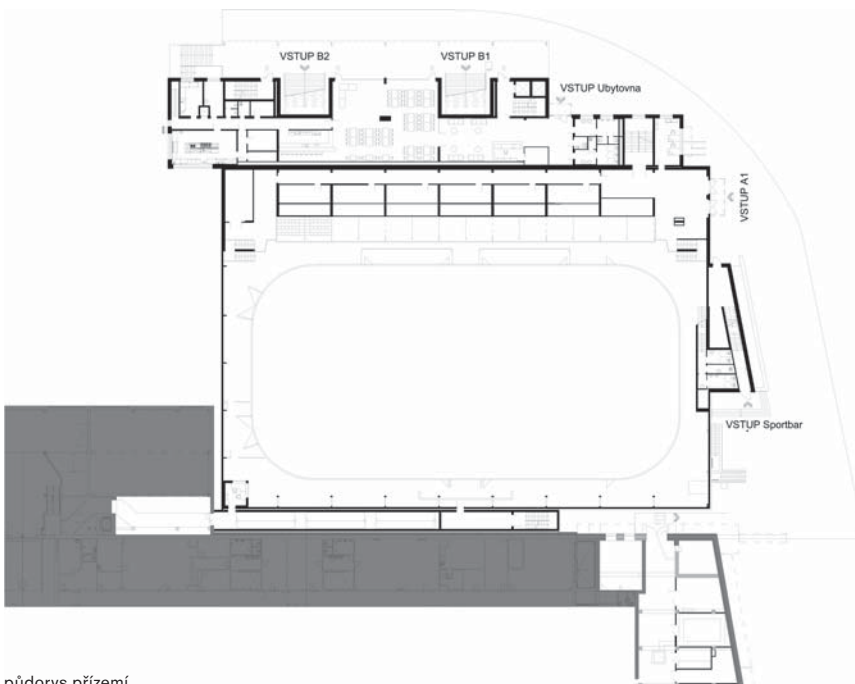


řez – realizovaný stav

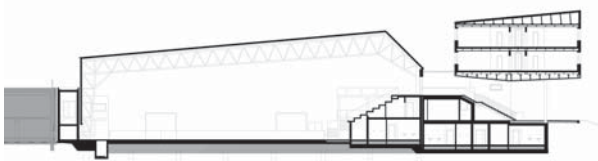




púdorys 3. NP



púdorys přízemí



řez

English The original ČEZ Aréna in Ostrava, the Palace of Culture and Sport at some time, with its characteristic shape, monumental scale that is still strengthened by the location on a sort of a podium, has become a marked point in the otherwise quite amorphous municipal landscape. We feel the strength of the courageous structural solution of the building and, first of all, the deep-rooted picture of the place in the minds of ice-hockey and musical fans who have come here for years. And these are sufficient reasons for a respecting attitude that was obviously also the starting point of the design of the current new building of the training hall by Radim Václavík. The new hall of Václavík with a dormitory, by being connected to the lower pedestal of ČEZ Aréna, gained looser space for its livelier shaping without endangering the nature of a solitaire of the main hall. The new building rising towards the border of the land may so have, in its side, also a relatively dignified entrance and towards the main road the front with the marked motif of the coming forward sport-bar with the window as a large screen. Contextual considerations are not just the strongest point in the present-day architecture. The more interesting is it to observe its appearance in relation to the neighbourhood of the building of the period the qualities of which are not a matter-of-course.

**SPORTOVNÍ ARÉNA VÍTKOVICE****INVESTOR** Vítkovice Aréna, a.s.**AUTOR** Ing. arch. Radim Václavík, Atos-6, s.r.o.**GENERÁLNÍ PROJEKTANT** Atos-6, s.r.o.**VÝTVARNÁ SPOLUPRÁCE** Marek Pražák**GENERÁLNÍ DODAVATEL** Tchas, spol. s.r.o.**Hlavní subdodavatelé** Femont Opava s.r.o.,

Anit CZ s.r.o., Mar-Controls s.r.o., Temar s.r.o.

OBESTAVĚNÝ PROSTOR HALY 61 500 m³**OBESTAVĚNÝ PROSTOR UBYTOVNY** 11 270 m³**KAPACITA HALY** 700 návštěvníků**KAPACITA UBYTOVNY** 72 osob**KAPACITA RESTAURACE** 84 sedících hostů**PROJEKT** prosinec 2005**REALIZACE** červen 2007

