

DOM SENIOROV

MORAVSKÁ OSTRAVA

ATOS - 6

PÉČE O DŮM JAKO PÉČE O LIDI

Domů s pečovatelskou službou pozvolna přibývá. Může za to stárnutí populace i potřeba zlepšovat tyto služby. V našich podmínkách převažují přestavby a přístavby, tu více či méně vhodné k bydlení pro starší lidi a to je také náš případ. Dva třípatrové objekty, kolmo orientované ke Gajdošově ulici a spojené přízemním křídlem do půdorysu ve tvaru H, sloužily k témuž účelu již před rekonstrukcí. Autoři museli vyjít z této danosti. Všechna tři křídla trojtraktového uspořádání jsou po rekonstrukci. Ta je patrná zvenčí v pojetí nových fasád a z vyměněných výplní otvorů. Bílé „bauhausovské“ fasády obytných křídel jsou ozvláštněny odlišnými barevnými nátěry rizalitů výtahů (červená – žlutá) a diagonálně umístěnými barevnými obdélníky okenních parapetů. K elegantnějšímu vzhledu domu přispívá dřevěná fasáda spojovacího křídla, celoskleněné výplně u vstupů, nová dvojkřídlá okna bytů a osazení těchto oken žaluziemi, určenými k ochraně před přehříváním bytů slunečním zářením.

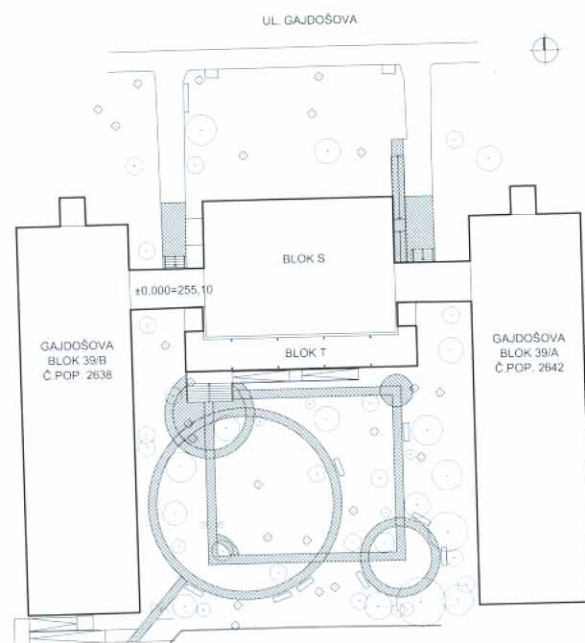
Dispozice se střední chodbou jsou výsledkem typizované produkce uplynulého století. Těsnost a nepřívětivost středních chodeb se tedy pokusili projektanti odstranit v případě některých podlaží vložením zimních zahrad – místností na šířku jedné okenní osy, kde vznikl odpočivný prostor. Prostoru však z nedostatku peněz schází velké francouzské okno, jímž by se otevíral ven. Místnost tak plní funkci prosvětlení chodby, menší pochopení ze strany investora znamená, že vnější ráz stavby nenachází plnohodnotné pokračování ve vnitřním uspořádání. Je to důsledek snahy šetřit peníze a co nejméně snížit kapacitu objektu, protože každá taková místnost byla vybojována na úkor obytného prostoru. Během rekonstrukce byly upraveny nové všechny byty, zařízení je obnovené, ale i zde se projevil omezené možnosti – vypovídají o tom malé kuchyňské linky nebo úzké vstupy do koupelen.

Příjemně působí z ulice dřevěným obkladem fasády opatřené spojovací přízemní křídlo s dvojitými prosklenými vstupy. Křídlo obsahuje především kulturní sál pro všechny obyvatele domu. Sál se otevírá okny a vstupy na terasu, vytvořenou jako architektonicky výrazný bod celku z pohledového betonu a ocelové konstrukce. Je to horizontálně položený a perforovaný hranol, otvírající se do malé zahrady, sevřené obytnými křídly. Kruhovými kahnovskými otvory, perforujícími

pergolu jak z bočních stran, tak i ve střeše, se autoři přihlašují k tradici volného nakládání s dědictvím pozdní moderny. Prostor pergoly působí příjemně, škoda jen, že takto náročné řešení nemohlo být aplikováno i v prostorovém přetvoření obytných křídel domu.

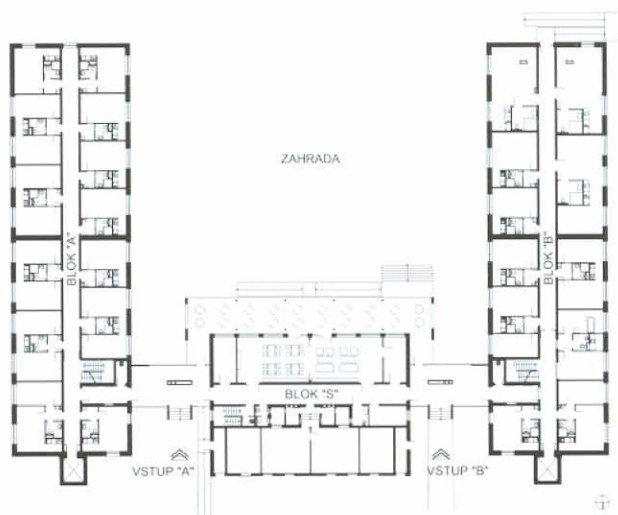
A ještě jedna věc si vyžaduje kritickou zmínku zaměřenou k osobám, odpovědným za plánování města. Pergola se obrací do malé a vkusně upravené zahrádky, ale hned za plotem se otevírá pohled na odporné přízemní garáže, známé z periferie kdekerého česko – slovenského města. Ty tvoří jedinou bariéru mezi opraveným areálem a nedávno týmž architektonickým ateliérem rehabilitovaným městským parkem. Představa, že jednou budou obyvatele domu obdivovat z pergoly průhled na sousední park a na průmyslovou siluetu Vítkovic je nadějeplná a zároveň frustrující. Stačilo by tak málo... Tomu by pak logicky odpovídal i důraz, který byl pergole věnován.

Můžeme se ptát, od čeho existuje Útvar hlavního architekta města Ostravy, když dům určený k odpočinku starých lidí



SITUÁCIA





1. NP



2. NP



lemují nevzhledné garáže. Jak s tím nakládá územní plán? Co na to urbanista, hygienik a jiné odborné profese? I když v současnosti Útvar nefunguje jako garant kvalitní architektury a dobrého urbanismu a ani tak dle prohlášení současného vedení nechce fungovat, takže se takovými problémy vůbec nezabývá, třeba se časem změní náhled na úlohu onoho úřadu a na úlohu obrazu města a pak i takové problémy budou v zorném poli architektů, kteří na sebe berou břímě úřednické práce. Ostravský dům s pečovatelskou službou, rekonstruovaný podle návrhu ateliéru ATOS-6, se tak snad dočká v perspektivě následujících desetiletí dokončení pohledu, pro který pergola představuje logický výchozí bod. Škoda jen, že tato novodobá přístavba je součástí domu s pečovatelskou službou a ne nějaké restaurace nebo hotelu. Protože bych se nejen já, ale i mnoho dalších Ostravanů a návštěvníků města rád jednou usadil na té terase a těšil se, popíjejíc nějaký dobrý nápoj, pohledem do sousedního parku a na za ním se tyčící vítkovické průmyslové panorama. Třeba se nám tohle přání vyplní na stará kolena...





PRESTAVBA A PRÍSTAVBA DOMU S OPATROVATEĽSKOU SLUŽBOU

GAJDOŠOVA 39, MORAVSKÁ OSTRAVA

Investor: Mesto Ostrava, mestský obvod Moravská Ostrava a Přívoz

Autor: Radim Václavík

Výtvarná spolupráca: Marek Pražák

Spoluautor záhrady: Petr Ondruška

Projekt: 09. 2005 – 04. 2006, realizácia: 05. 2006 – 10. 2006

Obytná plocha: 3 077 m², zastavaná plocha: 1 887 m²

Foto: Radovan Štastný

ATOS-6



Radim Václavík *1969 Ostrava _1993 FA VUT Brno

www.atos6.cz