

Materiálové řešení fasád odpovídá hlavní hale

realizace

Otevřením přístavby ostravské ČEZ ARÉNY byl letos po několika desetiletích úspěšně dokončen kompoziční koncept celého areálu. Zajímavá, atypicky řešená stavba elegantně dotváří severozápadní část komplexu.

Přístavba ostravské arény



Ing. arch. Radim Václavík

Noční pohled na sportovní přístavbu ostravské arény.

Konečná podoba dostavovaného komplexu ČEZ ARÉNY byla modelována s úmyslem nekonkurovat původní hmotě a ani výrazně neměnit stávající kompoziční principy, ba naopak se původní koncepci vědomě podřídit. Zejména podoba obytny je ovlivněna mimořádně náročnými a stísněnými poměry staveniště, kdy se musel náročný stavební program investora vměstnat takřka na centimetr do území, které bylo k dispozici.

Objem nové městské sportovní haly je „ukryt“ do horizontální podnože, vytvořené terasou hlavního objektu arény. Nová hala odráží vnitřní dynamiku sportovního zápolení, proto se forma jednoduché statické hmoty

směrem od původní stavby zvedá a dynamizuje. Koncept graduje objektem obytny, který svou jednoduchou formou na halu navazuje. Hmoty obytny se uvolňuje od podnože komplexu arény a zvedá se k nebi. Pokojová část se směrem od nové haly zvedá a odlehčuje, koncept graduje sklonem střešní roviny.

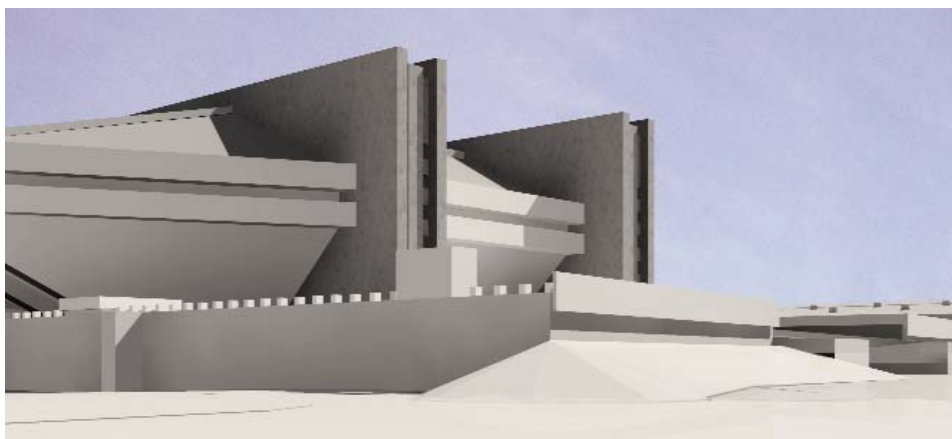
Sportovní hala má prioritně sloužit jako druhá tréninková ledová plocha, nicméně je navržena jako multifunkční, tedy schopná poskytnout prostor pro téměř jakoukoliv sportovní činnost. Obestavěný prostor haly činí 61 500 m³ a obytny 11 270 m³. Hala



Interiér haly s proskleným Sport barem.

je vybavena ledovou plochou, pojme 700 návštěvníků, z toho 504 na tribuně. Samozřejmostí jsou šatny a sanitární zázemí pro hráče i návštěvníky, včetně zázemí přístupného pro imobilní osoby.

Zajímavě řešený je objekt Sport baru, který je tvořený velkorysou zasklenou terasou, visutou na severní štítové stěně dovnitř haly - podél štítové stěny tak vzniká jakýsi vznášející se ochoz, který umožňuje těšit se z výhledu přímo na hrací plochu, vůči níž se vlastní



Model arény s přístavbou, která citlivě dotváří severozápadní část komplexu.

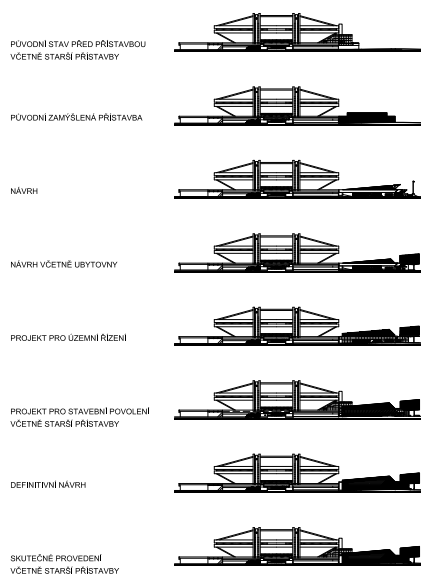
realizace

Materiálové řešení fasád odpovídá hlavní hale

*Hlavní vstup do přístavby.*

hmota baru vymezuje jako obří displej s dynamickým vysunutím okrajových částí. Toto vysunutí umocňuje prostorový účinek kompozice a nabízí nejlepší výhledy do haly. Dynamická hmota baru se prolamuje i ven, do exteriéru. Vychýlení části štítové stěny tak umožňuje opustit pravoúhlý koncept prostoru a vzniklá „trhlina“ současně propouští dovnitř proud světla. Koncepte Sport baru tak oživuje a dynamizuje celý prostor haly.

Materiálové řešení fasád odpovídá hlavní stavbě multifunkční arény. Jde o kombinaci monolitického betonu, trapézového plechu a skla. Interiéry stavby jsou řešeny velmi jednoduše a drsně. Stavba si na nic nehraje.

*Pohled na střechu a severní vychýlenou část štítové stěny.**Koncepce přístavby - pohledy.**Konstrukce střechy.*

Materiálové řešení fasád odpovídá hlavní hale

realizace



Detail propojení s ubytovnou.

Je to účelová továrna na sport. V prostorách s mechanickou zátěží jsou na stěnách použity betonové stěrky bez barevného nátěru v kombinaci s pozinkovanými zámečnickými konstrukcemi.

Tato povrchová úprava vyplynula z konzultací s provozovatelem, s cílem vytvořit provozně odolný povrch bez zvýšených nároků na údržbu.

Konečná materiálová podoba byla v procesu přípravy stavby neustále směřována k cenově levnějšímu řešení. Výsledkem



Dynamická hmota baru se prolomuje i do exteriéru.

je realizace na pomyslné hraně výrazového materiálového vyjádření obsahu i funkce stavby.

Konstrukční řešení

Nosná ocelová konstrukce přistavované haly je řešena systémem vetknutého příhradového rámu proměnné konstrukční výšky. Konstrukce střechy je bezvaznicová, střešní plášť je uložený na nosném pozinkovaném trapézovém plechu TR 200*420*0.88, vynášený vazníky. Horní pás vazníku je z uzavřených svařovaných válcovaných profilů 2*U200 ocel

S355, spodní pás z obdélníkových trubek profilů VHP z oceli S355 a diagonály obdélníkových trubek VHP z oceli S355. Stěnový plášť je skládaný z výplně minerální vaty. Štítové sloupy v ose 2 tvoří tenkostěnné uzavřené profily TP480*160*5. Štítové sloupy (sloupy barové části) v ose 11 a 13 jsou ze svařovaných válcovaných profilů 2*U260.

Stabilitu ocelové konstrukce haly zajišťují v podélném směru v bočních stěnách stěnová ztužidla z trubek Ø127*4 mm a rovněž TR Ø 108*4 mm kotvená do hlavních sloupů haly. V příčném směru je zajištěna stabilita konstrukce tuhostí příčné vazby a ve štítových stěnách stěnovými ztužidly z trubek Ø114*4 mm, TR Ø 108*4 mm a TR Ø 89*4 mm kotvená do hlavních sloupů haly. Obvodový plášť sportoviště tvoří kazety z pozinkovaného, lakového plechu, izolační minerální vlna 120 mm a vertikálně pokládaný vnější profilovaný pozinkovaný lakový plech světle šedé barvy.

investor: Vítkovice Aréna, a. s.
 autor dostavby: Ing. arch. Radim Václavík, kancelář ATOS-6
 Výtvarná spolupráce:
 M. A. Marek Pražák
 generální projektant:
 ATOS-6, spol. s r. o., stavebně-projektová kancelář
 generální dodavatel: TCHAS, spol. s r. o.
 hlavní subdodavatelé: Femont Opava, s. r. o., ANIT CZ, s. r. o., MAR-Controls, spol. s r. o., Temar, spol. s r. o.

Foto:
 Radovan Šťastný,
 A. Prokopová



Detail upevnění markýzy nad pokladnami.