



foto: Jiří Vaněk, Jana Labuřová

Dřevěná okna se šedým nátěrem evokují dražší hliníková

Dům za cenu bytu. Neboli za dva miliony

22.12.2008 - Heslo "Můj dům, můj hrad" pro dnešní mladou generaci s dynamickým životním stylem trochu pozbývá na platnosti, přesto má domov v životě rodiny stále zásadní význam. Moderní komfort nespočívá ani ve velikosti, ani v přepychu, ale v dobře promyšlených řešeních.

[Prohlédni fotky](#) - Dům za dva miliony korun

Velká parcela na kraji vesnice s výhledem na panorama Beskyd je v dnešní době sama o sobě luxusem. Mladí manželé si přáli účelné bydlení za cenu kolem dvou milionů korun.

Oba již měli zkušenost s bydlením v domě i v bytě a na podobě svého budoucího domova se dobře shodli:



Litá průmyslová pryskyřičná podlaha se dobře udržuje

"Naše vize byla jednoduchá moderní stavba, blízká funkcionalistickému stylu. Typové domy se nám nelíbily, navíc přizpůsobit typový projekt našim představám by znamenalo další investice. Zdálo se nám jednodušší svěřit projekt i stavbu architektovi, který zajistí full servis včetně stavebního dozoru a jednání s dodavatelskými firmami, a naše očekávání v tomto směru se splnilo."

Pro spolupráci s architektem Radimem Václavíkem rozhodly reference od známých a návštěva domu postaveného podle jeho návrhu. "Přímý osobní kontakt s architekturou byl pro nás největší inspirací," říká paní domu.

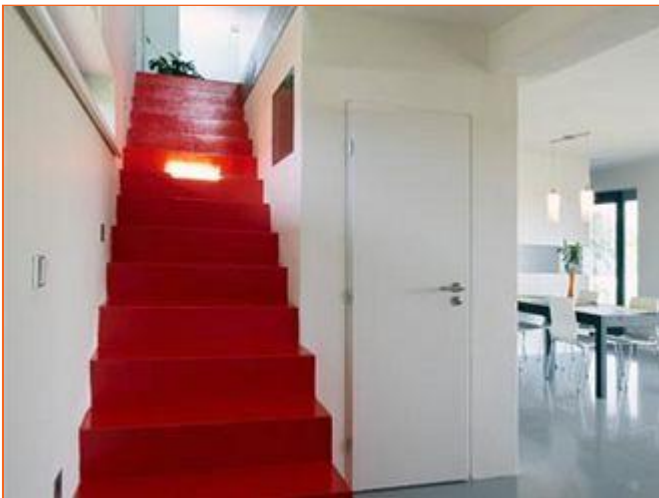


Dřevěná terasa zvětšuje obytný prostor zejména v létě

Úspory začínají rozměry

Původní záměr jednopodlažního bydlení se neuskutečnil, vycházel vzhledem k ceně zemních prací a zakládání nákladněji než dvoupodlažní řešení o téže užité ploše.

Patrový dům má standardní rozvrh se zázemím a společnou obytnou zónou v přízemí a ložnicemi v patře. Příznivá poloha pozemku umožnila ideální orientaci, do domu se vchází ze severní strany a obytné místnosti prohřívá jižní slunce.



Železobetonové schodiště představuje díky červenému nátěru barevnou dominantu interiéru

Severní fasáda je kompaktní a uzavřená, aby poskytovala ochranu, opačná strana se naopak maximálně otevírá zahradě a výhledu. Obývací pokoj přechází prosklenou stěnou v terasu v podobě dřevěné paluby na trávníku.

Základem úspornosti je kompaktní obdélníková dispozice, v níž chodby zaujímají jen minimální plochu. Nenajdete zde nevyužitý prostor ani zbytečné dveře, hala i schodiště se přímo prolínají do obytného prostoru.



Kuchyně je oddělena a zároveň propojena s obývacím pokojem pomocí horizontálního výřezu v dělicí přičce

Také velikosti jednotlivých místností se podrobily kompromisu mezi užitkem a cenou. K bydlení pro tříčlennou člennou rodinu postačuje půdorys o vnějších rozměrech 6,7 x 10,7 m.

Levný neznamená laciný

Interiér domu se obešel bez drahých ušlechtilých materiálů, přesto působí velmi elegantně.

"Radim Václavík nás překvapil nekonvenčními nápady, které vycházejí z odvážných kombinací barev a materiálů. Vytvořil kontrastní výtvarné efekty, které nestály mnoho peněz, ale rozhodně nejsou laciné," líčí své pocity paní domu.



Kuchyňská linka je vyrobena z MDF desek

Prozradíme několik "triků": kovové zárubně s šedým nátěrem a stínovou drážkou kombinované s bíle lakovanými dveřmi vyznívají napohled téměř stejně ušlechtilé jako několikanásobně dražší hliníkové rámy a totéž platí i pro šedě natřená dřevěná okna na bělostné fasádě.

Velkou finanční položku v každém domě představují podlahy. Litá průmyslová pryskyřičná stěrka, lesknoucí se jako zrcadlo, je luxusní a praktická podlaha na mnoho let.



Bílé židle z překližky příjemně kontrastují s tmavou deskou stolu

Důkladným testem na misce vah prošel i výběr nábytku a zařízení. "Podle mého názoru kvalitně provedená kuchyňská linka z MDF desek splní stejnou službu a navíc se mnohem lépe udržuje než kuchyň dýhovaná."

Svému účelu dobře poslouží i nábytek značky IKEA, obdařený navíc svěžím designem. "Kvalita bydlení pro nás nespočívá ve vzhledu a velikosti domu, ale spíše ve funkčnosti, stylu a dobrých nápadech," říká paní domu.



Bílý obklad doplňují tři pruhy černobílých obkladaček s květinovým dekorem

Technické údaje

Zastavěná plocha: 75 m² (bez terasy)

Užitná plocha: 114,3 m²

Konstrukce: železobetonové základové pásy, zdicí systém Porotherm, stropy systém Porotherm, železobetonové schodiště, dřevěná okna s izolačními dvojskly

Vytápění: ústřední plynové, rozvody v přízemí v podlaze, v patře radiátory

Autor projektu:

Ing. arch. Radim Václavík

*1969

Autorizovaný architekt. Vystudoval Střední průmyslovou školu stavební v Ostravě a Fakultu architektury VUT v Brně.

Během studia získal cenu Bohuslava Fuchse za projekt technického skanzenu v Ostravě a cenu rektora VUT v Brně v souvislosti s vynikajícím ukončením studia architektury.

Absolvoval studijní pobyt v Německu a Velké Británii, v r. 1992 nastoupil do Ateliéru 8000, poté působil v Památkovém ústavu v Ostravě. V roce 2001 vytvořil samostatný architektonický ateliér ve společnosti

ATOS-6, spol. s r.o.
www.atos6.cz

Jeho rada na to, kde hledat rezervy v rozpočtu při stavbě rodinného domu:

Nejvíce úspor najdeme v samotném zadání stavebníka. Kdo staví první rodinný dům, nemá vždy zkušenosti s návrhem domu. V této fázi mu dobrý architekt ušetří nejvíce.

Dnes se vyplatí uvažovat dopředu, zejména v oblasti provozních nákladů a tepelných izolací. Doporučuji navrhovat a stavět nízkoenergetické a pasivní stavby.

[Více se dočtete v časopise Můj dům č. 1/2009.](#)

Autoři:

Jitka Pálková

[nahoru](#)